

36 Costume masculin

Le plus joyeux des costumes masculins des Grisons. Il se compose d'un pantalon en lainage anthracite noué d'une large ceinture brodée au point de croix (schéma joint au patron) et d'un gilet rouge. La chemise en lin cumule les travaux d'atelier: jours et broderies.

Poupée Annette.

NOS OFFRES

No de commande T 136

Costume masculin des Grisons.

Les tissus originaux; l'explication; le patron; les fournitures textiles à l'exception des fils à coudre et à broder. Prix: Fr. 63.50.

No de commande T 1361

Le patron à Fr. 17.50.

37 Costume engadinois

Il se départage entre une laine rutilante passémentée d'or et un satin duchesse noir décoré de tulipes et d'œillets stylisés peints à l'aiguille. Le dessin de la broderie est joint au patron. Une dentelle au fil d'or souligne le fichu. Une dentelle aux fuseaux personnalise les manchettes et la murinella.

Poupée Annette.

NOS OFFRES

No de commande T 137

Costume engadinois.

Les tissus originaux; l'explication; le patron; les fournitures textiles à l'exception du fil à coudre. Prix: Fr. 137.50.

No de commande T 1371

Le patron à Fr. 17.50.

Modèle

Heimatwerk
Coire.

Chaise en bois brut, environ 35 cm de hauteur, dossier inclus: Fr. 24.80.

Le dessin de la peinture paysanne est joint à la chaise.

Photo page 46



38 Costume grüérien

Le «dzaquillon» est la pièce maîtresse du costume féminin grüérien. Il s'agit d'une robe sans manches en mi-fil quadrillé, tissé à la main. Elle est passée sur une blouse et protégée par un tablier à bavette en pointe. Le fichu en filet noué (explication voir plus bas) est piqué d'un edelweiss chantourné. Travail artisanal à remplacer éventuellement par une peinture sur la petite broche en bois jointe à l'envoi (dessin «loyi»).

Poupée Annette.

NOS OFFRES

No de commande T 138

Costume féminin grüérien

Les tissus originaux; les explications; le patron; une petite broche en bois; les fournitures textiles à l'exception des fils à coudre et à nouer. Prix: Fr. 97.—.

No de commande T 1381

Le patron à Fr. 14.50.

Modèle

Mme Biner-Pinatton
Rue Gruyères 23
1630 Bulle
Tél: No 029/2 73 55.

Chapeau de paille sans garniture: Fr. 47.50.

Fichu du costume grüérien

filet noué

Modèle Ruth Jaberg

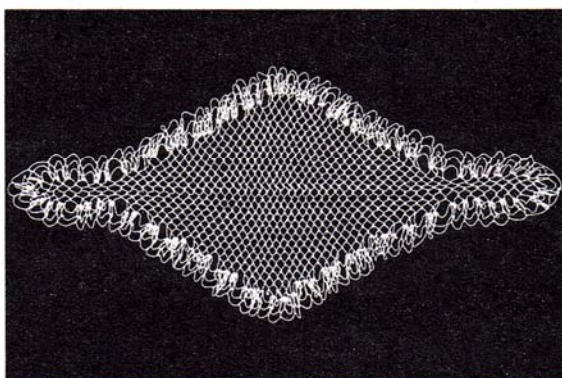
Mesures: Longueur du bord d'enc: 26 cm environ. Hauteur milieu dos (plié de moitié): 6,5 cm environ.

Fournitures: Cordonnet spécial DMC 30, col blanc; une aig à tricoter No 2½; une baguette à filet «Imra» de 4 mm de largeur; une navette à filet «Imra».

Exécution: Se commence au bord d'enc, se noue en biais avec l'aig à tricoter.

Première partie: Nouer le fil à la boucle auxil.

1er rg, avec l'aig à tric: Faire 50 nœuds = 50 boucles; tourner.



2ème et 3ème rgs: 1 nœud dans chaque boucle; tourner.

4ème et 5ème rgs: Idem, en laissant les 7 dernières boucles.

Rgs suiv: Idem en laissant à chaque rg 2 fois 2 et 4 fois 3 boucles latérales. Retirer la boucle auxil. Défaire les nœuds du 1er rg. Coulisser une boucle auxil dans le 3ème rg.

Deuxième partie: En sens inverse.

1er rg: Nouer le fil à la boucle lisière du 1er rg de la première partie. Faire 1 nœud dans chaque boucle; tourner.

2ème et 3ème rgs: Comme les 4ème et 5ème rgs de la première partie.

Rgs suiv: Idem en dim à chaque rg 2 fois 2 et 4 fois 3 boucles latérales.

Dentelle de la pointe: Se noue en rond.

1er t, avec la baguette: Au devant du fichu, à une boucle de la pointe, attacher le fil avec un fil de liaison d'environ 10 cm de longueur. ★ Faire 3 nœuds dans la boucle suiv ★. Rép de ★ à ★. Faire 2 nœuds dans la dernière boucle. Fermer le t avec le fil de liaison. 2ème t, avec l'aig à tricoter: ★ Sauter la boucle de transition, faire 1 nœud dans chacune des 2 boucles suiv ★. Rép de ★ à ★. Fermer le t en le nouant avec le fil de liaison. 3ème t, avec l'aig à tricoter: ★ Sauter la boucle de transition, faire 1 nœud dans la boucle suiv en tirant légèrement le fil ★. Rép de ★ à ★. Fermer le t en le nouant avec le fil de liaison.

Finitions: Epingler aux mesures, amidonner au spray et laisser sécher.

Fichu du costume grüérien

crochet

Modèle Ruth Jaberg

Mesures: Longueur du bord d'enc: 25 cm environ; hauteur milieu dos (plié): 7 cm environ.

Fournitures: Cordonnet spécial DMC 30, col blanc; crochet No 1,75.

Exécution: Monter 103 ml + 3 ml pour tourner = bord d'enc de la première moitié.

1er rg: 1 ms dans la 7ème ml à partir du crochet, ★ 3 ml, sauter 2 ml du montage, 1 ms dans la ml suiv ★.

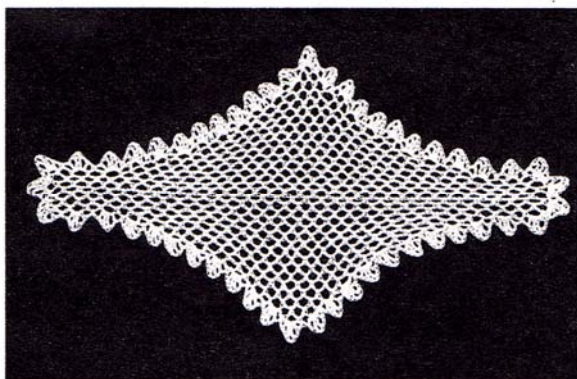
Rép 32 fois de ★ à ★; 3 ml pour tourner.

2ème rg: 1 ms dans le 1er arc; ★ 3 ml, 1 ms dans l'arc suiv ★. Rép 32 fois de ★ à ★; 3 ml pour tourner.

3ème rg: Comme le 2ème rg. 4ème rg: Idem jusqu'au 5ème arc de la fin du rg. A ce niveau, crocheter 1 ml, 1 br dans ledit arc; 3 ml pour tourner; (4 arc sont laissés pour le biais).

5ème rg: 1 ms dans l'arc suiv; ★ 3 ml, 1 ms dans l'arc suiv ★; Rép de ★ à ★; terminer comme au 4ème rg.

6ème au 16ème rg: 1 ms dans l'arc suiv; ★ 3 ml, 1 ms dans l'arc suiv ★; Rép de ★ à ★.



Terminer chaque rg avec 1 ml, 1 br dans l'avant-dernier arc (1 arc est laissé à la fin de chacun des rgs); Crocheter chaque fois 3 ml pour tourner.
17ème rg: 3 ml, 1 ms dans le dernier arc. Couper et arrêter le fil.
 Crocheter la deuxième moitié en la rattachant au 1er rg de la première moitié:
1er rg: 1 ms dans la 1ère ml du 1er rg de la première moitié; ★ 3 ml, 1 ms dans l'arc suiv ★. Rép 32 fois de ★ à ★; 3 ml pour tourner.
2ème au 4ème rg: Comme du 2ème au 4ème rg de la première moitié.
5ème rg: Comme le 5ème rg de la première moitié, en crochétant jusqu'au 6ème arc de

la fin du rg. A ce niveau, crocheter 1 ml, 1 br dans ledit arc; 3 ml pour tourner.
6ème au 15ème rg: Comme du 6ème au 15ème rg de la première moitié.
16ème rg: Comme le 17ème rg de la première moitié, mais sans couper le fil et sans tourner.
 A la suite, crocheter comme suit tout autour du fichu: ★ 1 ml; dans l'arc suiv: 1 br, 1 ml, 1 dbr, 1 ml, 1 dbr, 1 ml, 1 br; 1 ml, puis 1 ms dans l'arc suiv ★. Rép de ★ à ★ jusqu'à la fin du t.
Finitions: Couper et arrêter le fil. Epingler aux mesures, amidonner au spray et laisser sécher, plier de moitié sur la longueur du bord de montage.

39 Costume d'armailli

Grâce au «Ranz des Vaches», ce sublime chant pastoral, le costume d'armailli a été vu dans le monde entier. Ne reste plus qu'à préciser que le «bedzon» se porte ouvert, qu'il est brodé d'edelweiss, abondamment passément de croquet et que ses manches sont bouffantes. La ceinture est aussi brodée. Velours et glands noirs agrémentent la «capette» en paille. Ne pas oublier le «loyi» que l'armailli porte lors de la «poya». Cette sacoche contient le sel qui encourage le troupeau à monter, à monter... Vous pouvez la confectionner en cuir et la peindre ensuite, d'après le dessin joint au patron.

Poupée Max.

No de commande T 139
 Costume d'armailli.

Les tissus originaux; le cuir; l'explication; le patron; les fournitures textiles à l'exception du fil à coudre. Prix: Fr. 90.—.

No de commande T 1391
 Le patron à Fr. 17.50.

Modèle
 Mme Biner-Pinaton
 rue Gruyères 23
 1630 Bulle
 Tél. No 029/2 73 55.

Capette en paille, gland et ruban de velours à coudre inclus: Fr. 21.80.

LIBERTÉ PATRIE Photo page 47

VAUD

40 Costume dominical

Un arpège brun léger, paille et blanc font le charme et le raffinement du costume dominical des Vaudoises. Jupe et corselet à plastron de tulle sont coupés dans le même tissu. Des plis gonflent le tablier en shantung et le chapeau à «cheminée» ne saurait manquer. La théorie des longues mitaines crochetées est jointe au patron.

Poupée Linda.

NOS OFFRES

No de commande T 140

Costume dominical vaudois pour dame.

Les tissus originaux; l'explication; le patron; les fournitures textiles à l'exception du fil à coudre. Prix: Fr. 148.50.

No de commande T 1401

Le patron à Fr. 17.50.

Modèle

Centre de bricolage
 Berne.

Chapeau vaudois en paille: Fr. 119.—.

Les objets photographiés ne sont pas livrables.

pour notre poupée!). Les mitaines sont à crocheter selon la théorie de la page 23.

Poupée Max.

NOS OFFRES

No de commande T 141

Costume de fête de Glis-Brigue-Naters.

Les tissus originaux, y compris le damas de la «cocarde»; l'explication; le patron et les fournitures textiles à l'exception du fil à coudre. Prix: Fr. 135.50.

No de commande T 1411

Le patron à Fr. 17.50.

Modèle

Mme Helen Wedekind
 Sportplatzweg 22
 3904 Naters.

Le «Kres» terminé peut être commandé à Mme Wedekind. Prix fourni sur demande.

42 Le costume hivernal du val d'Anniviers...

...que l'on voit virevolter au rythme des danses folkloriques. Bleu, fleuri en rose, le joli tablier vient égayer à point nommé une tenue noire et blanche. Le feutre mou s'enrubanne pour se poser sur un cache-chignon.

Poupée Annette.

43 Costume de Saint-Luc

Le tambour, édile en son village, a droit au costume des bourgeois de Saint-Luc. Il porte beau et séduit en frac et culotte de drap de laine noir. Chapeau haut-de-forme.

Poupée Max.

Les patrons des costumes 42 et 43 ne sont pas livrables. Pour tous renseignements concernant les fournitures ou les vêtements confectionnés, veuillez contacter:

Mme Raymonde Rossi
 costumière
 3961 Vissoie
 Tél: No 027/65 17 40.

Tambour et baguettes: Fr. 14.80.

Photo pages 48/49

VALAIS

41 Costume de Glis-Brigue-Naters

Ce costume est porté à l'occasion de fêtes et de cérémonies religieuses. Derrière, le corsage est rattaché à l'ample jupe; devant, il se détache sur le tablier en damas clair, damas assorti à ceux du fichu frangé et de la «cocarde» du «Kres», ce chapeau spécifique au Valais. Epinglé, jamais cousu, il est façonné d'une «cocarde» faite de plis plats et reposant sur un boudin de ruban enroulé (35 mètres



Photo page 50

NEUCHÂTEL

44 Costume dominical

Redéfini d'après des documents datant du 18^e siècle, le costume dominical neuchâtelois tombe le tablier pour mieux valoriser la féminité d'une robe à manches volantes. L'ampleur volumineuse est projetée par l'ajustement froncé d'un corsage effilé en pointe pile et face. La largeur de l'ourlet correspond à la pose du cordonnet qui tourne autour de la jupe. La coiffe — tout comme le fichu — est de dentelle précieuse et c'est pourquoi vous ne la verrez jamais recouverte de la bergère de paille blonde enrubannée de noir.

Poupée Annette.

NOS OFFRES

No de commande T 144

Costume dominical neuchâtelois. Les tissus originaux; l'explication; le patron; les fournitures textiles à l'exception du fil à coudre. Prix: Fr. 165.50.

No de commande T 141

Le patron à Fr. 17.50.

Modèle
Elsi Stritt.

Chapeau «bergère» à Fr. 19.80.



Photo page 50

FRIBOURG

45 Costume de fête

Quand il y a fête en ville de Fribourg, les citadines revêtent ce costume tout de soie et de dentelle. Taffetas rose pour la robe; damas de pure soie, fleuri dans le ton, pour le tablier. Flots de dentelle pour les manchettes et le fichu en tulle. Ombré de dentelle rapportée, le grand chapeau de

paille est toujours piqué de roses. Les mitaines au filet noué sont à réaliser d'après l'explication ci-dessous.

Poupée Giselle (tête et membres en bois pressé; corps en tricot à faire soi-même).

NOS OFFRES

No de commande T 145

Costume de fête fribourgeois pour dame.

Les tissus originaux; l'explication; le patron; la dentelle du chapeau; les fournitures textiles à l'exception des fils à coudre et à nouer. Prix: Fr. 131.50.

No de commande T 1451

Le patron à Fr. 17.50.

Modèle
La Clef du Pay
Place du Tilleul
1700 Fribourg.

Chapeau de paille sans garniture: Fr. 16.80.

Chaussures: Fr. 19.20.

Pour la broche en filigrane, s'adresser au Centre de Bricolage à Berne, tél. No 031/22 06 63. (Catalogue à disposition pour divers bijoux de poupée).

Mitaines assorties

filet noué

Modèle Ruth Jaberg

Fournitures: Cordonnet spécial DMC 30, col blanc; une aig à tricoter No 2½; une baguette à filet «Imra» de 4 mm de largeur; une navette à filet «Imra».

Exécution: Se conduit au filet en rond, avec l'aiguille à tric.

Première partie: Nouer le fil (sans fil de liaison) à la boucle auxil.

1^{er} t avec l'aig à tric: Faire 20 nœuds = 20 boucles.

2^eme au 19^eme t: 1 nœud dans chaque boucle.

20^eme t: Nouer le fil de liaison à la boucle suiv et le joindre au fil du trav. Nouer les 2 fils ens au-dessous de l'aig (le t est fermé). Avec la baguette, faire 3 nœuds dans chaque boucle. Faire 2 nœuds dans la dernière boucle. Fermer le t avec le fil de liaison.

21^eme t, avec l'aig à tricoter:

★ sauter la boucle de transition, 1 nœud dans chacune des 2 boucles suiv ★. Rép de ★ à ★. Fermer le t en le nouant avec le fil de liaison.

22^eme t, avec l'aig à tricoter:

★ sauter la boucle de transition, 1 nœud dans la boucle suiv en étirant légèrement le fil ★. Rép de ★ à ★. Fermer le t en le nouant avec le fil de liaison.

Deuxième partie: Former une nouvelle boucle auxil et trav en sens inverse.

1^{er} t, avec la baguette: Avec un fil de liaison d'environ 6 cm de longueur, nouer le fil du trav au fil situé sous le premier nœud du 1^{er} t de la première partie; ★ 3 nœuds dans la boucle suiv ★. Rép de ★ à ★. Faire 2 nœuds dans la dernière boucle du t. Fermer le t avec le fil de liaison.

2^eme t, avec l'aig à tricoter: Comme le 21^eme t.

3^eme t, avec l'aig à tricoter: Comme le 22^eme t.

Coulisser la fin du fil dans la 5^eme boucle et nouer = pouce.

Pour une initiation à cette technique, nous vous renvoyons à l'album Lang No 86, intitulé «Filet noué». Autre ouvrage de référence pour les personnes déjà expérimentées: «L'Encyclopédie des ouvrages de dame», bibl. DMC, éd. Th. de Dillmont.



Photo page 51

GENÈVE

46 Le costume dominical des villageoises genevoises...

...se compose d'un tablier en taffetas rose uni, un rose dans la tonalité des semis qui bouquêtent une très jolie robe de coton à manches ballon. De larges galons brodés sont appliqués sur le fichu d'organza blanc. Contrairement aux Neuchâteloises, les Genevoises n'hésitent pas à coiffer simultanément bergère et coiffe ruchée. Pour les mitaines tricotées, voyez la théorie page 30.

Poupée Heidi.

NOS OFFRES

No de commande T 146

Costume dominical de villageoise genevoise. Les tissus originaux (le tissu de la robe peut légèrement varier); l'explication; le patron; les fournitures textiles à l'exception des fils à coudre et à tricoter. Prix Fr. 60.50.

No de commande T 1461

Le patron à Fr. 14.50.

Modèle
Mme Gonin
Chemin des Pâquerettes 19
1213 Petit-Lancy — GE
Tél. No 022/792 39 38.

Chapeau «bergère»: Fr. 19.80.
Mobilier: cf page 30.

Dans notre „paradis de la porcelaine blanche”, vous trouverez d'innombrables articles de cadeau et plus de 30 poupées ravissantes...



- Décorées toutes prêtes ou à peindre vous-mêmes
- Moules pour un grand nombre de poupées
- Masses de coulage en blanc et en rose

Magasin de vente ouvert tous les jours!

BOPPART SA Bremgartnerstrasse 107 5610 Wohlen Téléphone 057/ 22 20 76

Mitaines de poupée noires

tricot

Modèle Doris Krähenmann
Mesures: Longueur: 6 cm environ. Circonférence: 8 cm environ.

Fournitures: Cordonnet spécial DMC 30, col noir; un jeu d'aig No 1,75; crochet No 1,25.

Point employé:

1er t: ★ 1 jeté, 1 dim rab ★. Rép tjrs de ★ à ★.

2ème t: ★ 2 m tric ens à l'endr, 1 jeté ★. Rép tjrs de ★ à ★.

Rép tjrs les 1er et 2ème t.

Exécution: Monter 36 m. Tric 18 t.

19ème t (= poignet): ★ 1 jeté, 1 double dim rab, 1 jeté, 1 m endr ★. Rép de ★ à ★ jusqu'à la fin du t.

20ème t: ★ 2 m tric ens à l'endr, 1 jeté ★. Rép de ★ à ★ jusqu'à la fin du t.

Tric 14 t sans dim. Au t suiv, rab souplement 8 m pour l'écart du pouce. Tric 5 t sur les 28 m restantes.

Terminer en crochetant comme expliqué pour les mitaines blanches.



Mitaines de poupée blanches

tricot

Modèle Doris Krähenmann
Mesures: Longueur: 6 cm environ. Circonférence: 8 cm environ.

Fournitures: Cordonnet spécial DMC 30, col blanc; un jeu d'aig No 1,75; crochet No 1,25.

Point employé:

1er t: ★ 1 jeté, 1 dim rab ★. Rép tjrs de ★ à ★.

2ème t: 2 m tric ens à l'env, 1 jeté ★. Rép tjrs de ★ à ★.

Rép tjrs les 1er et 2ème t.

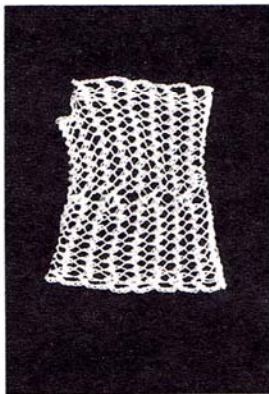
Exécution: Monter 32 m. Tric 18 t.

19ème t (= poignet): ★ 1 jeté, 1 double dim rab, 1 jeté, 1 m env ★. Rép de ★ à ★ jusqu'à la fin du t.

20ème t: ★ 2 m tric ens à l'env, 1 jeté ★. Rép de ★ à ★ jusqu'à la fin du t.

Tric 14 t sans dim. Au t suiv, rab souplement 6 m pour l'écart du pouce. Tric 5 t sur les 26 m restantes. Rab en crochetant comme suit: ★ rab 2 m ens avec 1 ms, 4 ml ★. Rép tjrs de ★ à ★.

Autour du bord montage, crocheter comme suit: ★ 1 ms dans la dim rab, 4 ml ★. Rép tjrs de ★ à ★.



Mitaines de poupée

tricot

Modèle Doris Krähenmann
Mesures: Circonférence: 8 cm environ. Longueurs: 5,5 (9) cm environ. Les indications figurant entre parenthèses concernent le modèle à longues manches. S'il n'y a qu'une indication, celle-ci est valable pour les deux modèles.

Fournitures: Cordonnet spécial DMC 60, col blanc; un jeu d'aig No 1,75; crochet No 1,00.

Point employé:

1er t: endr.

2ème t: ★ 1 jeté, 2 m tric ens à l'endr ★. Rép tjrs de ★ à ★.

3ème t: endr.

4ème t: ★ 2 m tric ens à l'endr, 1 jeté ★. Rép tjrs de ★ à ★.

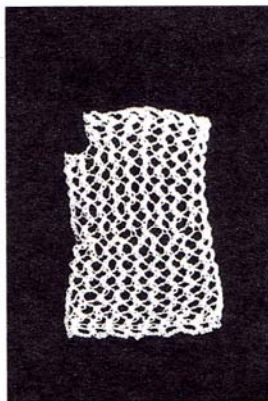
Rép tjrs du 1er au 4ème t.

Exécution: Monter 36 m. Tric 24 (60) t.

25ème (61ème) t (= poignet): ★ 1 double dim rab, 1 jeté, 1 m endr, 1 jeté ★. Rép de ★ à ★ jusqu'à la fin du t.

26ème (62ème) t: endr.

Tric 16 t sans dim. Au t suiv, rab souplement 8 m pour l'écart du pouce. Tric 8 t sur les 28 m restantes. Terminer en crochetant comme expliqué pour les mitaines blanches.



Fichu de poupée

tricot d'art

Modèle Doris Krähenmann
Mesures: Longueur du bord d'enc: 38 cm environ. Hauteur milieu dos: 10 cm environ.

Fournitures: Cordonnet spécial DMC 30, col blanc; une paire d'aig No 1,75; crochet No 1,25.

Exécution: Monter 10 m pour le milieu du bord d'enc et les tric à l'env. Marquer le centre en passant un fil de couleur contrastante entre les 5ème et 6ème m. Cont avec le 1er rg du schéma (= endr du trav). Monter 3 m à la fin de chaque rg tric sur l'endr et sur l'env du trav.

Rgs sur l'env du trav: Les tric à l'env, jetés inclus. Quand 2 jetés se suivent, en tric un à l'endr, l'autre à l'env. 3ème au 30ème rg: De chaque côté, rép le rapport du motif sur les m montées.

31ème au 48ème rg: De chaque côté, rép le rapport du motif sur les m montées (= 252 m au 48ème rg).

49ème rg: Rab en crochetant des ms sur les nombres indiqués de m tric (cf le schéma). Séparer les ms avec 3 fois 6 ml (contour des arc) et 2 fois 4 ml (creux des arc). Crocheter des ms le long du bord d'enc.

Finitions: Epingler aux mesures, amidonner au spray et laisser sécher.

Schéma A page 33.

Mobilier

Mobilier style Biedermeier de toute première qualité:

Chaise d'environ 31 cm de hauteur, dossier inclus:

Fr. 89.—.

Canapé matelassé velours et coussin velours, 57 x 33 cm:

Fr. 295.—.

Table ronde, 25 cm de hauteur et 32 cm de diamètre:

Fr. 159.—.

Service de poupée en porcelaine blanche à décor rose (cafetière, crémillère, sucrier, deux tasses, deux soucoupes):

Fr. 34.50.

Fichu de poupée

tricot d'art

Modèle Doris Krähenmann

Mesures: Longueur du bord d'enc: 33 cm environ. Hauteur milieu dos: 8 cm environ.

Fournitures: Cordonnet spécial DMC 30, col blanc; une paire d'aig No 2; crochet No 1,25.

Exécution: Monter 8 m pour le milieu du bord d'enc et les tric à l'env. Marquer le centre en passant un fil de couleur contrastante entre les 4ème et 5ème m. Cont avec le 1er rg du schéma (= endr du trav). Monter 4 m à la fin de **chaque** rg tric sur l'endr et sur l'env du trav.

Rgs sur l'env du trav: Les tric à l'env, jetés inclus. Quand 2 jetés se suivent, en tric un à l'endr, l'autre à l'env. **3ème au 34ème rg:** De chaque côté, rép le rapport du motif sur les m montées (= 186 m au 34ème rg).

35ème rg: Rab en crochetant des ms sur les nombres indiqués de m tric (cf le schéma). Séparer les ms avec des arc de 6 ml. Crocheter des ms le long du bord d'enc.

Finitions: Epingler aux mesures, amidonner au spray et laisser sécher.

Schéma B page 33.

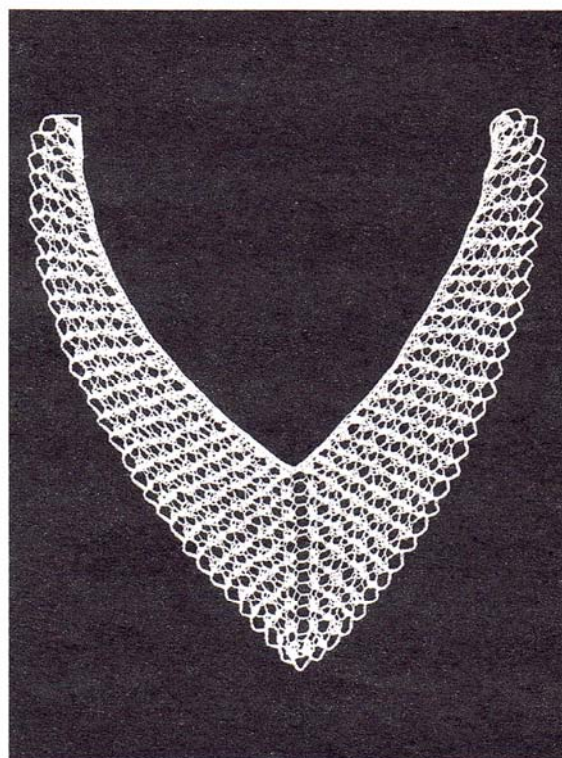
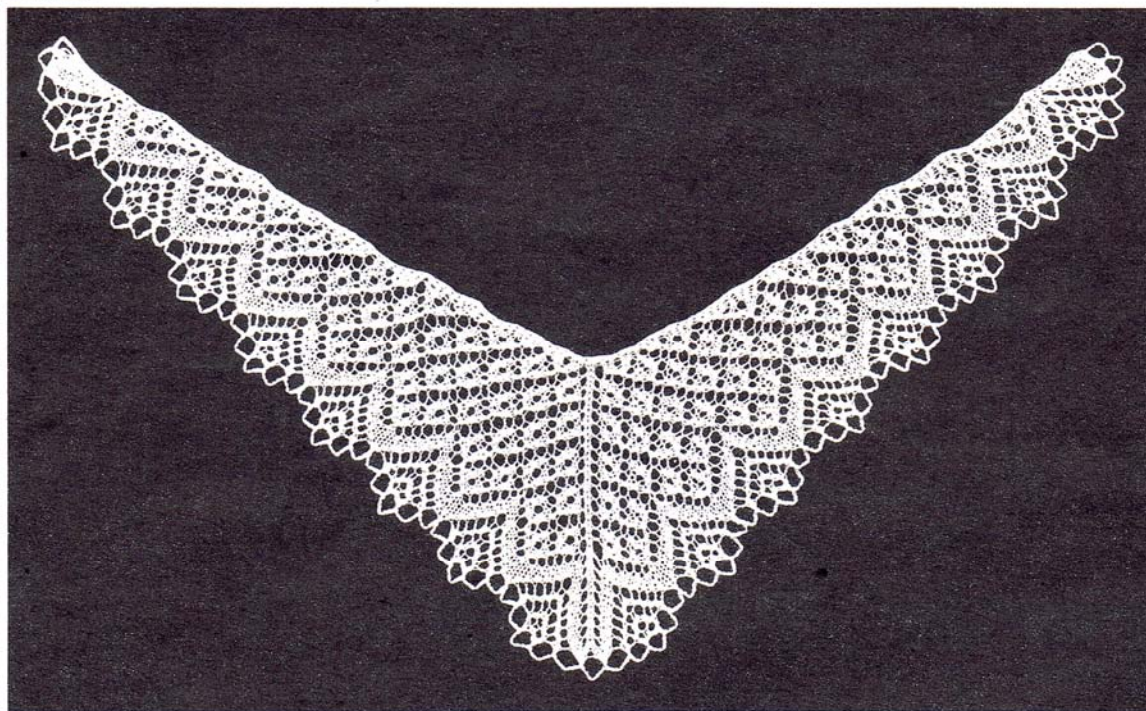


Schéma A

Schéma B



Mi-bas de poupée

tricot

Modèle Doris Krähenmann

Mesures: Longueur jusqu'au talon: 13,5 cm. Longueur de pied, talon inclus: 7 cm.

Fournitures: 25 g de la qualité Lang «Extra 30/8» (100% coton) col blanc; un jeu d'aig No 2.

Points employés

I. Jersey endr en rond: Tout à l'endr. Ouvert: A l'endr sur l'endr du trav, à l'env sur l'env du trav.

II. Rayures ajourées en rond: 1er t: ★ 1 jeté, 1 dim rab à l'endr, 3 m env ★. Rép de ★ à ★ jusqu'à la fin du t. 2ème et 4ème t: ★ 2 m endr, 3 m env ★. Rép de ★ à ★ jusqu'à la fin du t. 3ème t: ★ 2 m tric ens à l'endr, 1 jeté, 3 m env ★. Rép de ★ à ★ jusqu'à la fin du t. Rép tjrs ces 4 t.

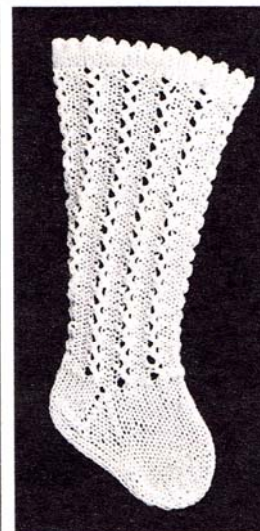
Echantillon: Pt II, 19 m, 29 t = 5 x 5 cm.

Exécution: Monter 50 m et les répartir sur le jeu d'aig.

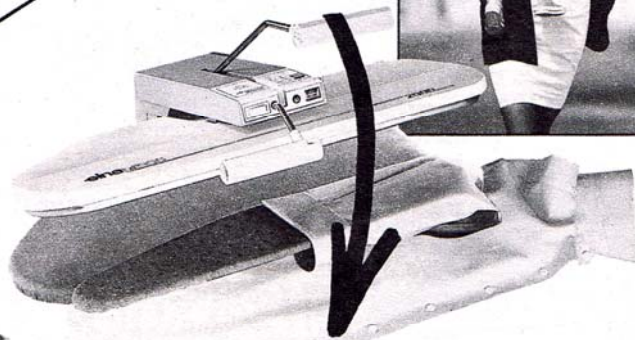
Ourlet: Tric 5 t au pt I, 1 t de trou-trous (altern 1 jeté, 2 m tric ens à l'endr), 5 t au pt I. **T suiv:** Retourner le trav, rel les m du montage et les tric à l'endr avec celles, en vis-à-vis, de l'aig. Cont au pt II. 17ème t: Pour les 15 dim du mollet, marquer 3 m env se suivant (= milieu dos). Tric ens à l'env les 2 premières de ces 3 m env. 19ème et 21ème t: Tric chaque fois 2 m ens à l'env au-dessus de la 1ère dim. De part et d'autre la dim centrale, dim 6 fois 1 m tous les 6 t = 35 m. Tric 17 t au pt II sur ces 35 m.

Bande du talon: Glisser les 16 m milieu dos sur une aig et les tric au pt I ouvert jusqu'à 5 m lis chaînette de haut. **Talon:** 1er rg sur l'endr: ★ m lis, 10 m endr, 1 dim rab, tourner. 2ème rg, sur l'env: Glisser la 1ère m à l'env, 6 m env, 2 m tric ens à l'env, tourner ★. Rép de ★ à ★ en dim tjrs sur la dernière m du talon et la première m latérale. Les m la-

térales épuisées, il reste 8 m pour le talon. **Rg suiv,** sur l'endr du trav: Tric les 4 premières m. Avec une autre aig, tric les 4 dernières m et rel à la suite les 6 m lis chaînette. Tric les m des 2ème et 3ème aig. Avec une autre aig, rel 6 m lis chaînette et tric de nouveau à la suite les 4 premières m du talon. Cont au pt I en rond. **Cou-de-pied:** Simult, tric ens à l'endr les 2 dernières m de la première aig et faire 1 dim rab endr sur les 2 premières m de la 4ème aig. Rép 3 fois ces dim tous les 2 t. Tric 12 t au pt I, en rond, sur les 31 m restantes. **Dim de la pointe:** Tric: ★ 2 m endr, 1 dim rab ★. Rép de ★ à ★ jusqu'à la fin du t. Tric 2 t sans dim. **T suiv:** Tric ★ 1 m endr, 1 dim rab ★. Rép de ★ à ★ jusqu'à la fin du t. Tric 1 t sans dim. **T suiv:** Tric toutes les m 2 par 2 en faisant des dim rab. Resserer les m restantes avec le fil du trav. Couper et arrêter ce dernier.



*elnapress,
le geste qui libère votre temps!*



Elle est unique! C'est l'Elnapress 2000 avec jaquette intégrée et vap-o-jet (vapeur). Maintenant on presse sans stress. On repasse tout, rapidement et confortablement assis. Suivez la flèche, suivez le progrès: un geste et vous êtes libre! Découvrez-la chez votre spécialiste Elna.

Pour toute information:

Elna S.A.

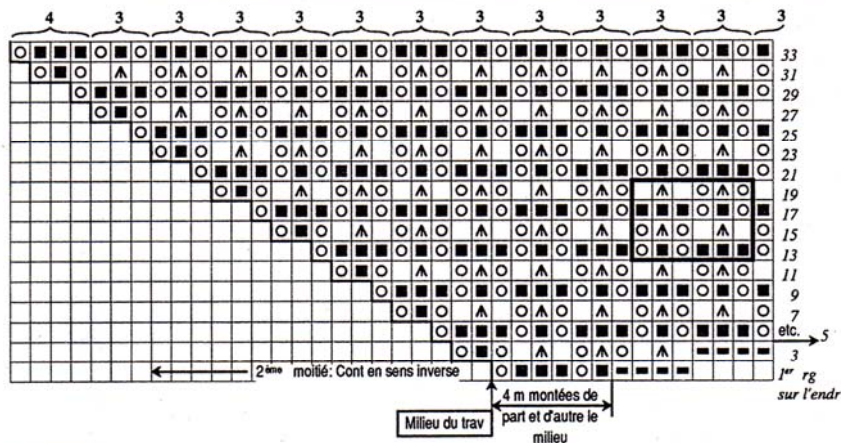
1-5, avenue de Châtelaine · 1211 Genève 13

Tél. 022/45 88 31 int. 508

elnapress

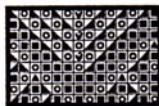
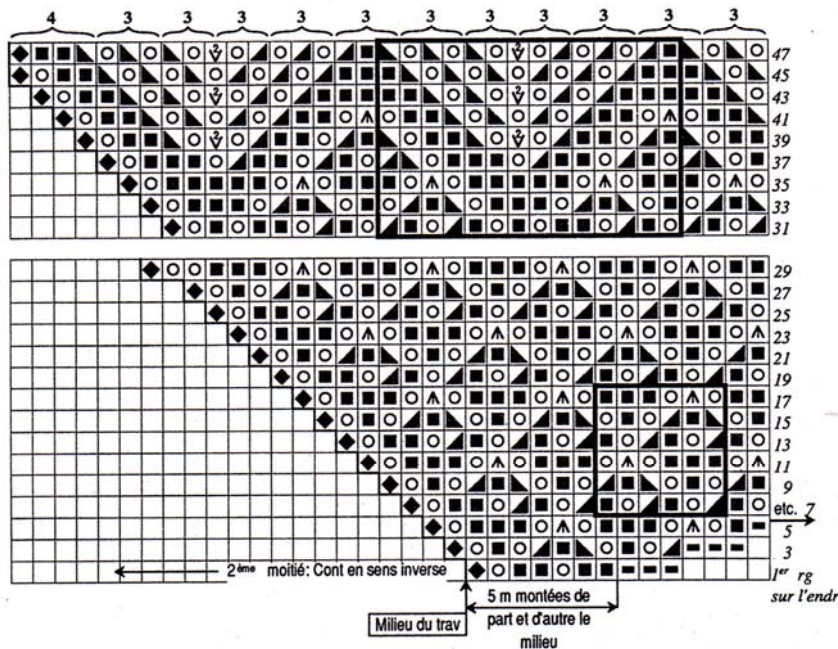
Repassez sans être dépassé

Schéma A



1 rapport = 8 rgs (4 m aux 1^{ères} et 5^{èmes} rgs
6 m aux 3^{èmes} et 7^{èmes} rgs)

Schéma B



1 rapport = 18 rgs /
12 m au 31^{ème} rg
14 m du 32^{ème} au 38^{ème} rg
15 m du 39^{ème} au 48^{ème} rg



1 rapport = 12 rgs et 6 m

Signes

- = 1 m montée en plus
- = 1 m endr
- = 1 jeté
- = 1 m torse endr

- = 1 dim rab (glisser 1 m à l'endr, tric la m suiv à l'endr, rab la m glissée sur la m tric)
- = 2 m tric ens à l'endr

- = 1 double dim rab (glisser 1 m à l'endr, tric les 2 m suiv ens à l'endr, rab la m glissée sur la m obtenue)
- = 2 m tric dans 1 m (tric 1 m à l'env, l'autre à l'endr)

Les **carreaux vides** n'ont aucune signification. Ils ne sont là que pour faciliter la lecture des schémas.

Collant de poupée

tricot

Modèle Doris Krähenmann
Mesures: Longueur latérale jusqu'au talon: 27,5 cm. Longueur de pied, talon inclus: 7 cm.

Fournitures: 35 g de la qualité Lang «Extra 30/8» (100% coton), col blanc; un jeu d'aig No 2; deux aig auxil; élastique.

Points employés:

I. Jersey endr en rond: Tout à l'endr. Ouvert: A l'endr sur l'endr du trav, à l'env sur l'env du trav.

II. Jours: 1er t: ★ 3m endr, 1 jeté, 1 double dim rab (glisser 1 m à l'endr, tric les 2 m suiv ens à l'endr, rab la m glissée sur la m obtenue), 1 jeté ★. Rép de ★ à ★ jusqu'à la fin du t.

2ème et 3ème t: endr. Rép tjrs ces 3 t.

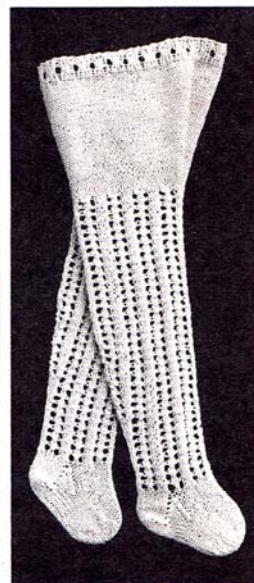
III. Côtes 1/1 en rond: ★ 1 m endr, 1 m env ★. Rép tjrs de ★ à ★.

Echantillon: Pt I, 19—20 m et 26 t = 5 × 5 cm.

Exécution: Monter 100 m pour le bord de taille et les répartir sur le jeu d'aig. Tric 3 t au pt III, 1 t de trou-trous (altern 2 m tric ens à l'endr, 1 jeté), 3 t au pt III. Cont en rond au pt I. 31ème t (= 7 cm de haut tot): A partir d'un côté, tric 25 m; augm 1 m torse endr (= milieu devant), 50 m, augm 1 m torse endr (= milieu dos), 25 m. Former les pointes milieu dos et milieu devant en augm 1 m de part et d'autre les m centrales, ceci tous les 2 t. Une fois les pointes comportant 9 m de largeur, glisser ces 2 fois 9 m en attente sur les aig auxil. Trav les jambes séparément en tric en rond sur les 50 m restant de part et d'autre les m laissées en attente. Tric le 1er t au pt I en tric 2 m ens à

l'endr au début du t et 2 m ens à l'endr à la fin du t = 48 m. Cont sans dim au pt II. 55ème t: Marquer la m milieu dos pour dim le mollet et tric 2 m ens de part et d'autre cette m centrale. Rép ces dim 5 fois tous les 6 t = 36 m. Tric 21 t sans dim au pt II sur ces 36 m. Bande de talon: La tric au pt I ouvert sur 17 m jusqu'à obtention d'une haut de 5 m lis chaînette. Talon: Le dim jusqu'à obtention de 7 m. Comme expliqué pour les mi-bas. Terminer le pied après avoir relevé 6 m lis de part et d'autre le talon.

Finitions: Rapporter au pt de maille les 2 fois 9 m laissées en attente. Coulisser l'élastique dans les trou-trous de la taille.



ÉVADEZ-VOUS

AVEC **LA FEMME**
D'AUJOURD'HUI

ET PARTICIPEZ À L'UN
DES NOMBREUX COURS
ORGANISÉS POUR VOUS!



VOS CADEAUX

- 1 MOIS GRATUIT
- 2 SUPPLÉMENTS

BON D'ABONNEMENT

Je m'abonne à LA FEMME D'AUJOURD'HUI pour un an, avec 1 mois gratuit et 2 suppléments. Je choisis le mode de paiement suivant:

Nom _____

Prénom _____

Adresse _____

NPA/Lieu _____

Tél. 0 / _____

Année de naissance (facultatif) _____

Signature _____

Annuel 1 x Fr. 126.- Semestriel 2 x Fr. 65.-

Trimestriel 4 x Fr. 35.-

Bon à découper et à envoyer à LA FEMME D'AUJOURD'HUI,
Case postale 73, 1211 Genève 26.

Abonnez-vous au ☎ 022/43 71 29 de 8 h. à 12 h.
et de 13.30 h. à 17 h.



BERNE
23 Le complet traditionnel bernois

Informations détaillées: page 24.



ZURICH
24 Le costume dominical cantonal des vigneronnes

Informations détaillées: page 25.



GLARIS
26 Le costume glaronnais de travail



ZURICH
25 Le costume zurichois de travail



TESSIN
27 Costume féminin du Mendrisiotto



SCHAFFHOUSE
28 Costume féminin de Hallau

29 Costume masculin de Hallau



SOLEURE
30 Costume dominical féminin



JURA
31 Costume des bourgeoises de Porrentruy



ARGOVIE
32 Costume dominical féminin de l'Argovie bernois

Informations détaillées: page 26.



BÂLE-CAMPAGNE
33 Costume féminin de travail



BÂLE-VILLE
34 Costume féminin de travail

Informations détaillées: page 26.



Informations détaillées: pages 26/27.





36 Costume dominical masculin

37 Costume d'Engadinoise



FRIBOURG
38 Costume féminin grérien

39 Costume d'armailli



VAUD
40 Costume féminin dominical

Informations détaillées: pages 27/28.



Informations détaillées: page 28.



VALAIS
41 Costume de fête de Glis-Brigue-Naters



42 Costume hivernal du val d'Anniviers

43 Costume des bourgeois de Saint-Luc



NEUCHÂTEL
44 Costume dominical féminin

50 LA FEMME D'AUJOURD'HUI 180



FRIBOURG
45 Costume de fête citadin



GENÈVE
46 Costume dominical campagnard

Informations détaillées: page 29.

**Il y a beaucoup de possibilités,
mais seulement un Bastelzentrum.**



Bastelzentrum Bern

Bubenberplatz 11 3011 Bern Telefon 031 / 22 06 63